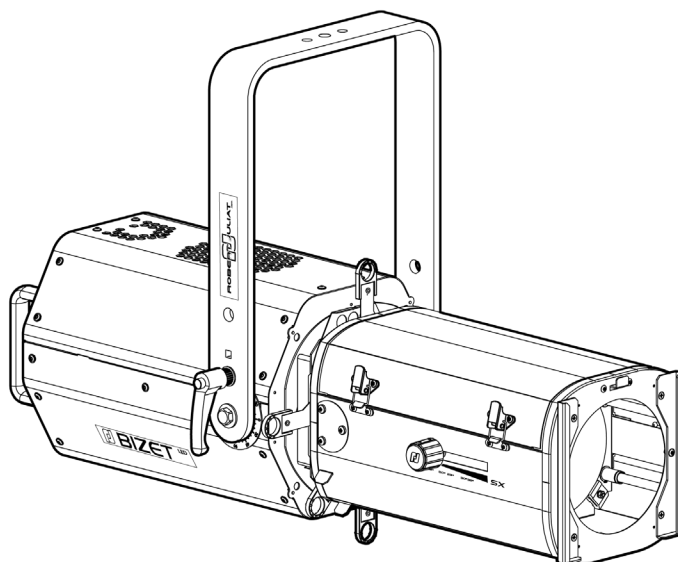


BIZET 670SX

500 & 600W LED Profilscheinwerfer

Schnellstartanleitung



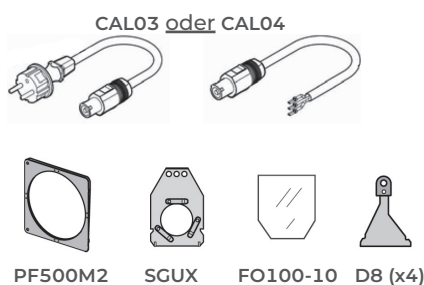
Referenz	Standard	Nordamerika
28 - 54°	673SX VW / CW	673CSX VW / CW
16 - 35°	674SX VW / CW	674CSX VW / CW
11 - 26°	671SX VW / CW	671CSX VW / CW

Bedienungsanleitung:



Für weitere Informationen
und Aktualisierungen:
www.robertjuliat.com

Beiliegendes Zubehör:



DN41242300



Schnellstartanleitung

Produktaktualisierungen:



DN41242300-C (DE)

Freigegeben: 28/01/26 V1



ROBERT JULIAT

Robert Juliat behält sich das Recht vor, ohne vorherige Ankündigung Änderungen oder Ergänzungen an den in diesem Dokument aufgeführten Angaben vorzunehmen, um die Fertigungstechniken zu verbessern.

Robert Juliat S.A.S. 32, rue de Beaumont, F 60530 Fresnoy-en-Thelle - Telefon : +33 (0)3 44 26 51 89 - info@robertjuliat.fr

www.robertjuliat.com

1 Anweisungen für Benutzer

Hauptanweisungen

1. Nicht für den Wohnbereich geeignet.
2. Dieses Gerät darf nur von einem qualifizierten Techniker gewartet werden.
3. Neben den auf dieser Seite angegebenen Anweisungen müssen die geltenden Sicherheits- und Gesundheitsvorschriften der entsprechenden EU-Richtlinien eingehalten werden.
4. Dieses Gerät entspricht den Normen NF EN 60598-1, NF EN 60598-2-17 sowie den Richtlinien für Niederspannung 2014/35/EU und elektromagnetische Verträglichkeit 2014/30/EU.
5. Dieses Gerät hat die Schutzart IP20 und ist nur für den Innenbereich geeignet.

LEUCHTE

6. Stellen Sie sicher, dass die Leuchte korrekt auf einer geeigneten Halterung montiert ist.
7. Schutzscheiben und Linsen müssen bei Beschädigungen wie Rissen oder tiefen Kratzern ausgetauscht werden, da diese die Leistung beeinträchtigen können.
8. Wenn die Leuchte aufgehängt oder geflogen wird, muss sie mit einem zusätzlichen Sicherungszubehör (z. B. einem Sicherheitsseil oder einer Kette) geeigneter Länge gesichert werden.
9. Sicherheitsseile oder -ketten müssen fest an der Rückseite der Leuchte befestigt und so kurz wie möglich sein oder bei Bedarf aufgerollt werden, um die Bewegung zu minimieren, falls die Leuchte gelöst wird.
10. Bewegliche Zubehörteile (z. B. Farbwechsler) müssen ebenfalls mit einem geeigneten Sicherheitsseil oder einer Kette an der Vorderseite der Leuchte gesichert werden.
11. Das Gesamtgewicht der Leuchte und des Zubehörs muss bei der Auswahl der Tragfähigkeit von Sicherheitsseilen oder -ketten berücksichtigt werden.
12. Öffnen Sie die Leuchte nicht, wenn die Lichtquelle eingeschaltet ist.
13. **WARNUNG:** Die LED-Lichtquelle wird während des Betriebs heiß. Lassen Sie die Leuchte abkühlen, bevor Sie Wartungsarbeiten durchführen.
14. Verändern Sie weder das Design der Leuchte noch ihre Sicherheitsfunktionen.
15. Ziehen Sie die Anschlüsse des Stromkabels regelmäßig nach und ersetzen Sie es bei Beschädigungen durch ein Kabel mit identischen Spezifikationen.
16. Verwenden Sie die Leuchte nur mit der richtigen Stromversorgung.

BELÜFTUNG

17. Halten Sie die Leuchte von brennbaren Materialien fern.
18. Nicht für den Außenbereich geeignet. Nicht abdecken. Die Leuchte darf nicht nass werden.
19. Um Überhitzung zu vermeiden, dürfen die Lüftungsöffnungen nicht blockiert werden.
20. Stellen Sie sicher, dass alle Kühlventilatoren ordnungsgemäß funktionieren. Falls die Ventilatoren nicht arbeiten, schalten Sie die Leuchte sofort aus und führen Sie eine Wartung durch.

REINIGUNG

21. Berühren Sie die LED-Lichtquelle nicht mit den Fingern.
22. Reinigen Sie die optischen Teile mit einem weichen Tuch in Kombination mit destilliertem Wasser oder Isopropanol, das für beschichtete Optiken empfohlen wird. Verwenden Sie keine Reinigungsmittel, die Lösungsmittel oder Schleifmittel enthalten, da diese Oberflächenschäden verursachen können. Trocknen Sie die Teile mit einem weichen, fusselfreien Tuch.
23. Entfernen Sie regelmäßig Staub mit einem weichen, fusselfreien Tuch.
24. Falls die Leuchte Filter hat, müssen diese regelmäßig gereinigt werden.

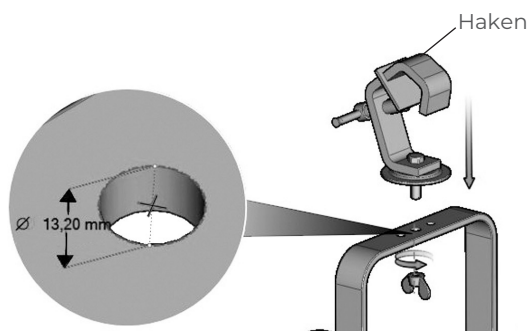
STROMVERSORGUNG

25. Trennen Sie die Leuchte vor Wartungsarbeiten vom Netz.
26. Nur Netzanschluss. Nicht an „elektronischen Ausgängen“ wie Dimmern anschließen.
27. Stellen Sie sicher, dass die Schutzschalter der Stromversorgung stets zugänglich bleiben.

BITTE BEACHTEN SIE:

Dieses Produkt wurde gemäß den europäischen Normen für professionelle Beleuchtungstechnik gefertigt. Jegliche Änderungen an unseren Produkten führen zum Erlöschen der Herstellergarantie.

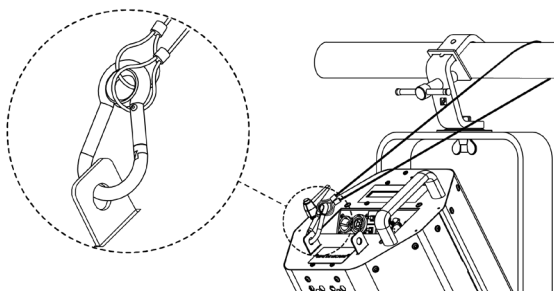
2 Betriebsanweisungen



Nettogewicht:
673SX = 19.2kg
674SX = 20.8kg
671SX = 21kg

Risikogruppe 2 – Leuchten sollten so positioniert werden, dass längeres Starren in die Leuchte aus einer Entfernung von weniger als:

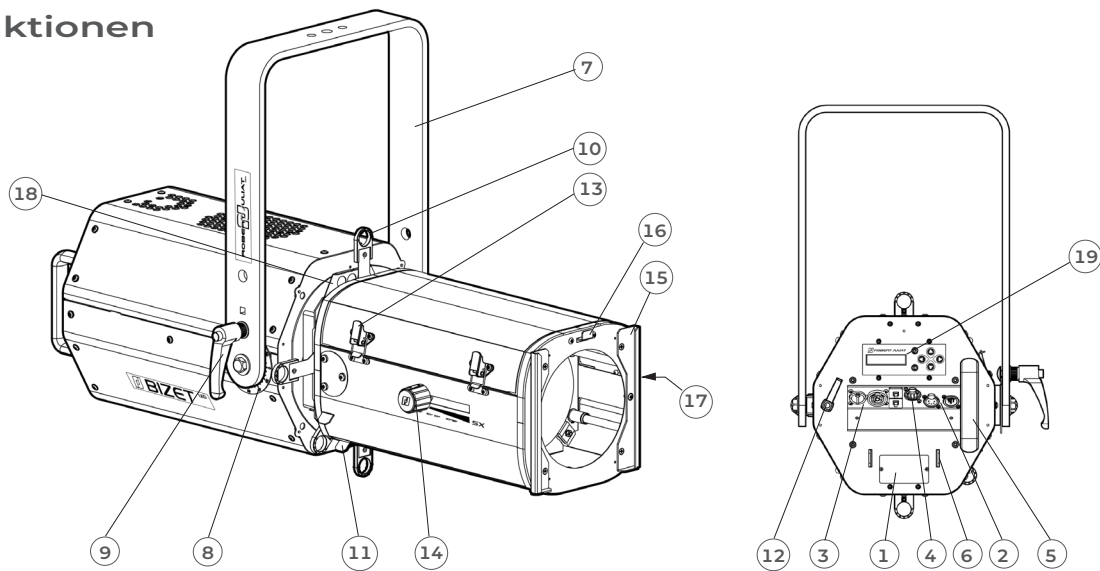
- 25 m (671SX VW) | 32 m (671SX CW)
- 17 m (673SX VW) | 23 m (673SX CW)
- 20 m (674SX VW) | 25 m (674SX CW)



Risikogruppe 2



VORSICHT:
Möglicherweise gefährliche optische Strahlung von diesem Produkt. Nicht in die eingeschaltete Lampe starren. Kann schädlich für die Augen sein.

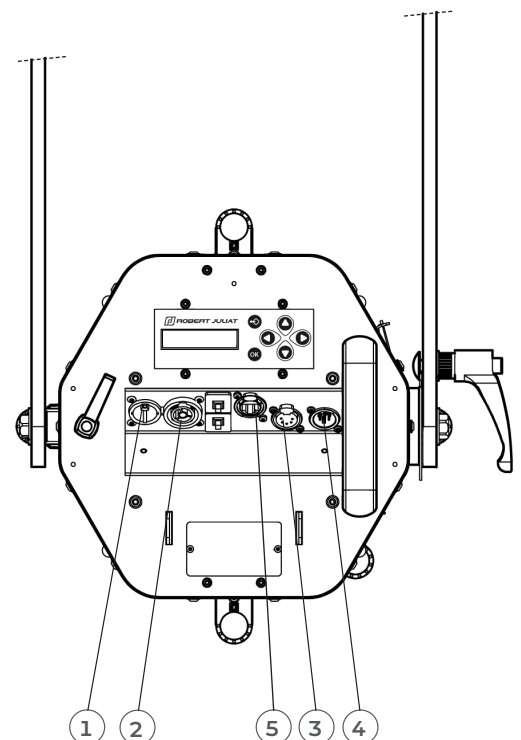


Beschreibung

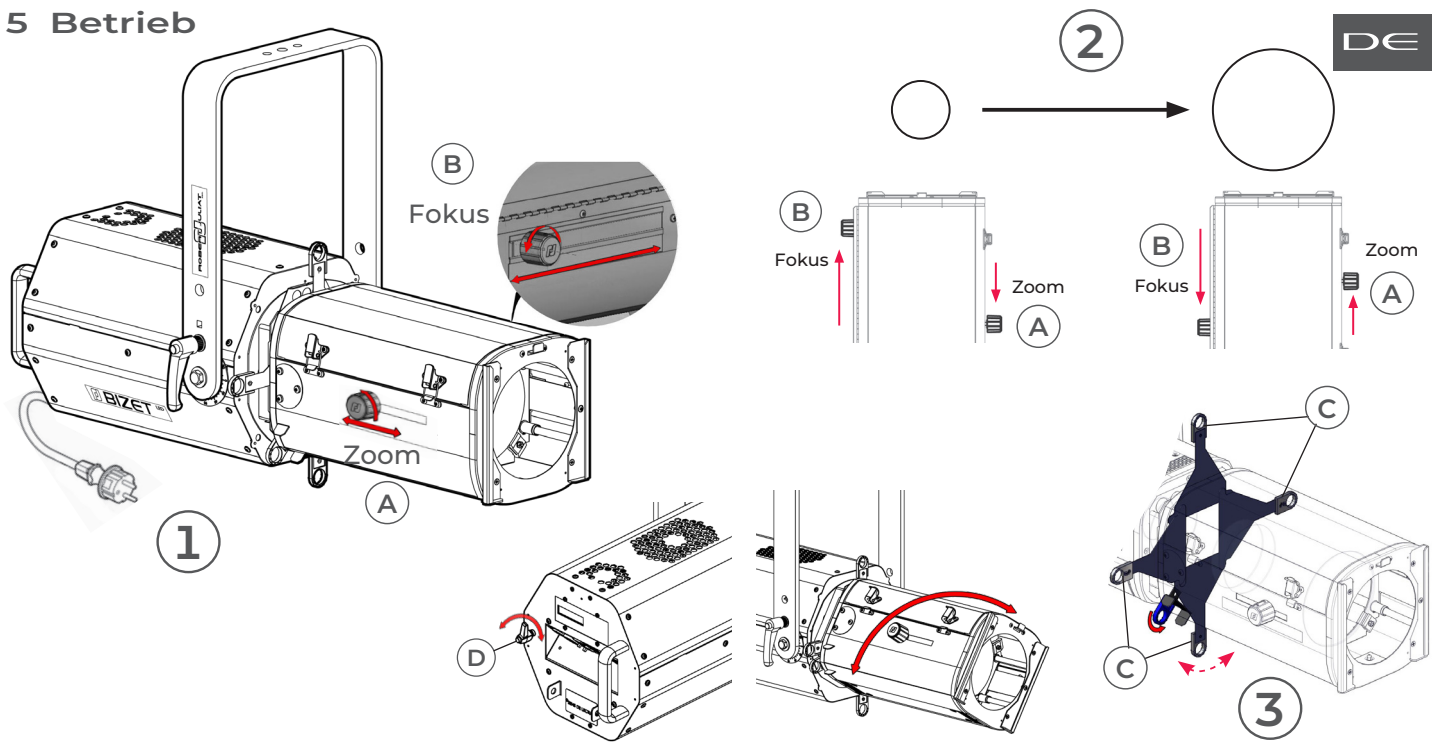
1. Identifikationsschild
2. Datenanschluss (EIN und AUS)
3. Stromanschluss (EIN und AUS)
4. RJ45-Netzwerkanschluss
5. Griff
6. Befestigungspunkt für Sicherheitsseil
7. Montagebügel
8. Neigungsindex
9. Feststellgriff für Neigung
10. Blenden
11. Blendenverriegelungssystem
12. Drehverriegelungsknopf für Linsentubus
13. Zugang zum Linsentubus
14. Zoom-Einstellung
15. Vorderer Steckplatz für Zubehör und Farbfilterrahmen
16. Verriegelungssystem des vorderen Steckplatzes
17. Fokuseinstellung
18. Gobo-Halter
19. Lokale Anzeige und Steuerung

4 Elektrische/Datenanschlüsse

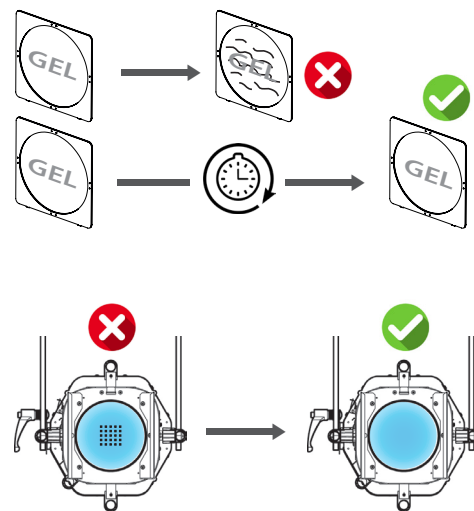
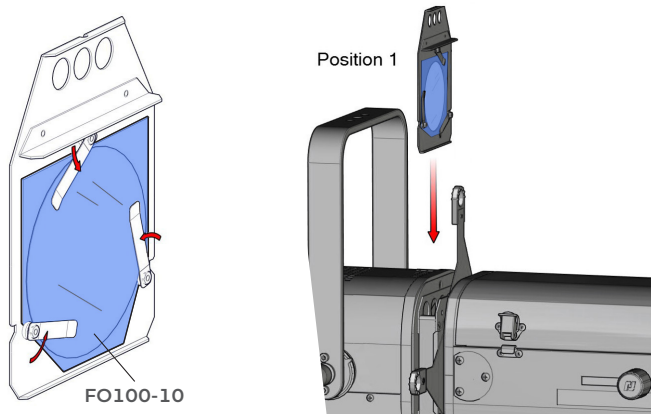
1	Stromeingang	<p>Anschluss: Neutrik® powerCON TRUE1 TOP Max. 16A</p> <p>Stromeingang 90 => 277 V 47-63 Hz (VW), 190 => 277 V 47-63 Hz (CW) Muss direkt an Wechselstrom angeschlossen werden. Nicht an Dimmerleistung anschließen.</p> <p>Stromverbrauch (670SX/CSX VW): Bei 230V 50Hz = 2,72A / 591W Bei 110V 60Hz = 5,60A / 606W Bei 100V 60Hz = 6,19A / 610W Max: 7A Standby-Modus: 9,2W</p> <p>Stromverbrauch (670SX/CSX CW): Bei 230 V 50 Hz = 3,22 A / 705 W Bei 245 V 60 Hz = 3,04 A / 704 W Bei 208 V 60 Hz = 3,53 A / 704 W Max: 3,83 A Standby-Modus: 8,2W</p>
2	Stromausgang	<p>Anschluss: Neutrik® powerCON TRUE1 TOP Max. 8A</p> <p>Daisy-Chain – Maximale Anzahl von Geräten an derselben Stromleitung: 5 Geräte bei 230V 16A 2 Geräte bei 120V 15A</p>
3	Daten-Ausgang	<p>Anschluss: XLR 5-polig</p>
4	Daten-Eingang	<p>Anschluss: XLR 5-polig / Protokoll: USITT DMX 512-A RDM</p>
5	Ethernet	<p>Anschluss: RJ45 / Protokoll: Art-Net, sACN + Web-Schnittstelle</p>



5 Betrieb



6 Optischer Filter



7 DMX-Tabelle

Variable Weiß-Version (VW)

DMX-Kanal	Modus 1: Dimmer 8B	Modus 2: Dimmer 16B	Modus 3: Profile 8B CCT	Modus 4: Profile 16b CCT
1	Dimmer	Dimmer	Dimmer	Dimmer
2		Dimmer fine	CCT	Dimmer fine
3		Strobe duration		Strobe duration
4		Strobe speed		Strobe speed
5		Response time		Response time
6		Control mode		Control mode
7				CCT
8				CCT fine

Kaltweiß-Version (CW)

DMX-Kanal	Modus 1: Dimmer 8B	Modus 2: Dimmer 16B
1	Dimmer	Dimmer
2		Dimmer fine
3		Strobe duration
4		Strobe speed
5		Response time
6		Control mode

Die vollständige DMX-Tabelle ist im Benutzerhandbuch verfügbar.